

Interaktiver Haushalt



Soziale Region

BildungsRegion

Nachhaltige Region

Aktive Region

Leitfaden zum interaktiven Haushalt
der StädteRegion Aachen

Leitfaden „interaktiver Haushalt“

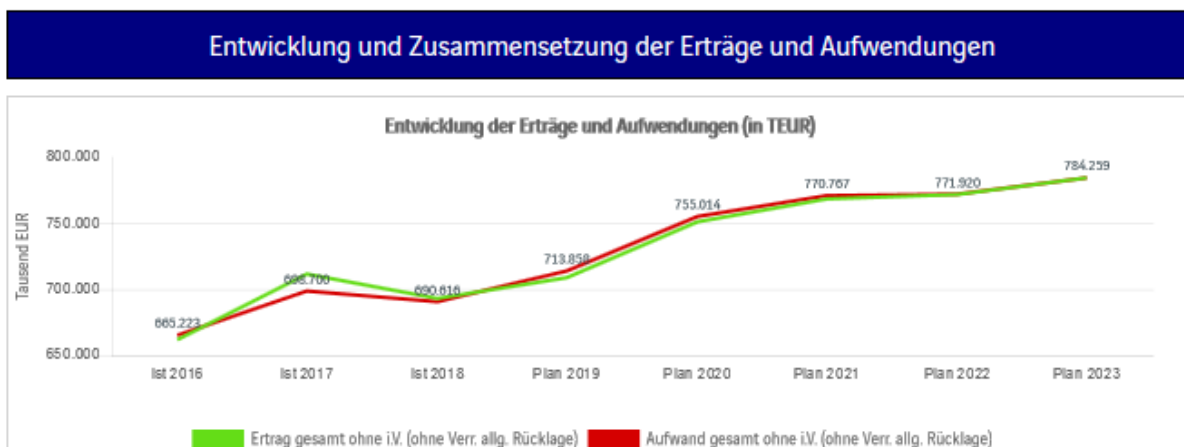
Über die Internetseite der StädteRegion Aachen haben Sie die Möglichkeit auf den interaktiven Haushalt zuzugreifen. Sie erhalten in übersichtlicher Weise Einblick in die Ertrags- und Aufwandslage sowie in die geplanten Investitionsmaßnahmen. Durch die Verwendung von Tabellen und Schaubildern werden die wesentlichen Informationen transparent dargestellt. Über Menüleistungen und verschiedene Verknüpfungen können Sie Details zu verschiedenen Sachkonten, Produktbereichen und –gruppen nebst entsprechenden Erläuterungen abrufen.

Wo finde ich den „interaktiven Haushalt“?

Entweder gelangen Sie über die Internetseite der StädteRegion Aachen auf die Startseite des interaktiven Haushalts oder über den folgenden Link:

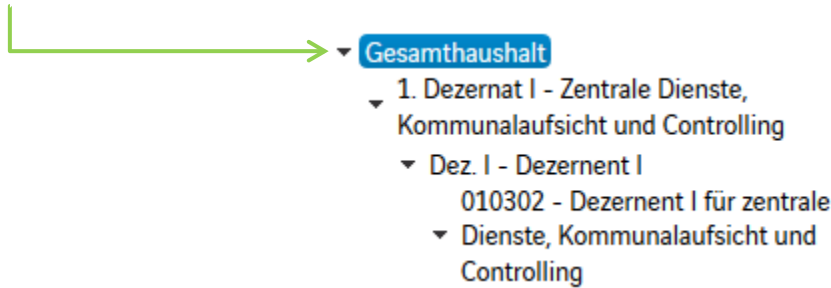
[Interaktiver Haushalt 2020](#)

Ergebnisplan								
	Ist 2018	Plan 2019	Plan 2020	Abw.	Plan 2021	Plan 2022	Plan 2023	Trend
<u>Ordentliche Erträge</u>	670.935.813	687.291.646	729.369.884	↗	746.525.338	749.789.340	762.195.002	↗
<u>Ordentliche Aufwendungen</u>	689.172.925	711.842.140	752.797.353	↗	768.550.428	769.551.773	780.705.518	↗
Ordentliches Ergebnis	-18.237.112	-24.550.494	-23.427.469	↘	-22.025.090	-19.762.433	-18.510.516	↗
<u>Finanzerträge</u>	22.115.229	21.511.948	21.597.966	↔	21.745.741	21.865.628	22.064.462	↗
<u>Zinsen und sonstige Finanzaufwendungen</u>	1.443.500	2.016.241	2.216.500	↗	2.216.946	2.367.946	3.553.946	↗
Finanzergebnis	20.671.728	19.495.707	19.381.466	↘	19.528.795	19.497.680	18.510.516	↘
Ergebnis laufender Verwaltungstätigkeit	2.434.616	-5.054.787	-4.046.003	↗	-2.496.295	-264.753	0	↗
Jahresergebnis	2.434.616	-5.054.787	-4.046.003	↗	-2.496.295	-264.753	0	↗
Jahresergebnis ohne i.V. nach Abzug globaler Minderaufwand	2.434.616	-5.054.787	-4.046.003	↗	-2.496.295	-264.753	0	↗



Welche Informationen finde ich wo im Haushalt?

Auf der linken Seite finden Sie die Menüspalte, über welche Sie die gewünschten Produkte aufrufen können. Um in der Organisationshierarchie vom Gesamthaushalt auf die jeweilige Organisationseinheit bzw. deren (Teil-) Produkte zu gelangen, wählen Sie in der Menüspalte das ► - Symbol aus um auf die jeweils untergeordneten Ebenen zu gelangen.



Auf der rechten Seite finden Sie, je nach Auswahl in der Menüspalte, Tabellen und Grafiken mit wesentlichen Informationen zum Ergebnisplan, den Investitionen und Kennzahlen.



	Ist 2018	Plan 2019	Plan 2020	Plan 2021	Plan 2022	Plan 2023
Ordentliche Erträge	670.935.813	687.291.646	729.166.064	746.162.967	747.178.107	760.018.732
Ordentliche Aufwendungen	689.172.925	711.842.140	752.644.101	766.432.266	767.868.801	778.859.248
Ordentliches Ergebnis	-18.237.112	-24.550.494	-23.478.037	-20.269.299	-20.690.694	-18.840.516
Finanzerträge	22.115.229	21.511.948	21.597.966	21.745.741	21.865.626	22.064.462
Zinsen und sonstige Finanzaufwendungen	1.443.500	2.016.241	2.216.500	2.216.946	2.097.946	3.223.946
Finanzergebnis	20.671.728	19.495.707	19.381.466	19.528.795	19.167.680	18.840.516
Ergebnis laufender Verwaltungstätigkeit	2.434.616	-5.054.787	-4.096.571	-740.504	-1.523.014	0
Jahresergebnis	2.434.616	-5.054.787	-4.096.571	-740.504	-1.523.014	0
Jahresergebnis ohne i.V. nach Abzug globaler Minderaufwand	2.434.616	-5.054.787	-4.096.571	-740.504	-1.523.014	0

Über die Menüspalte können Sie die gewünschten Produkte aufrufen

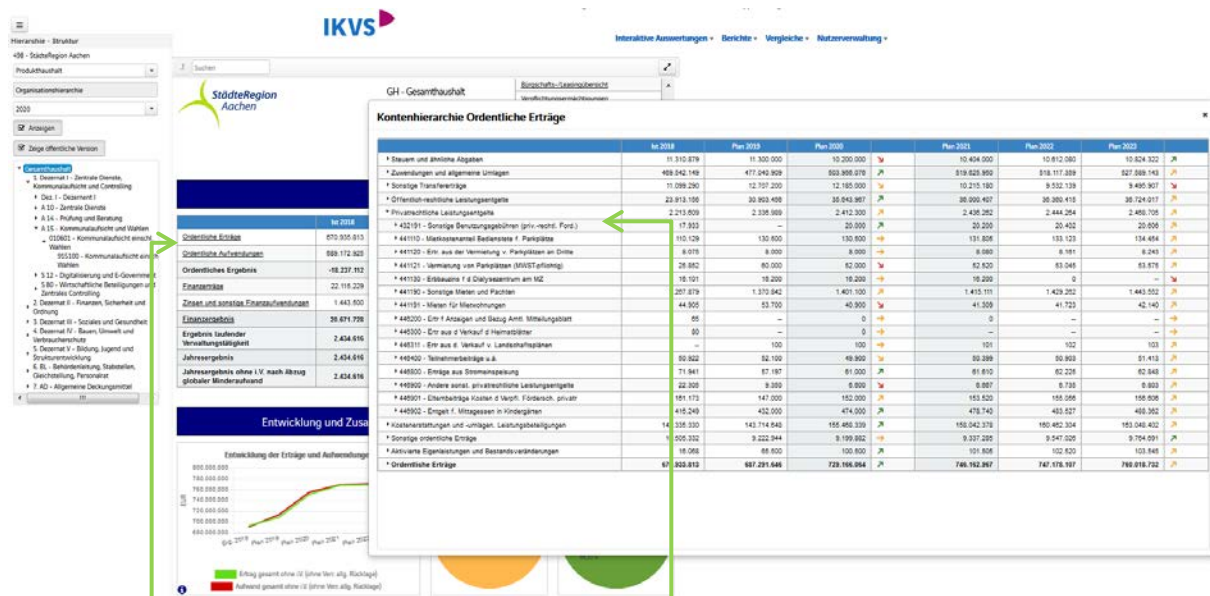
Hier finden Sie die wesentlichen Informationen in Form von Tabellen, Grafiken oder Kennzahlen

Sie können auf unterschiedlichen Ebenen Anlagen herunterladen

Der Ergebnisplan

Die Darstellung des Ergebnisplans unterteilt sich in vier Bereiche:

- eine Tabelle mit den Erträgen und Aufwendungen der vergangenen zwei Jahre, dem Planansatz für das aktuelle Haushaltsjahr sowie der mittelfristigen Finanzplanung für die kommenden drei Jahre,
- eine Grafik zur zeitlichen Entwicklung und zur Zusammensetzung der Erträge und Aufwendungen,
- ein Balkendiagramm über die Veränderung der Erträge und Aufwendungen gegenüber dem Plan des Vorjahres nach Kontengruppen,
- ein Balkendiagramm mit dem „Ergebnisanteil“ der nachgeordneten Ebenen.



Durch einen Klick auf „Erträge“ oder „Aufwendungen“ werden die dazugehörigen Sachkontengruppen sichtbar

Bei anschließender Auswahl der Sachkontengruppe werden die Details je Konto sichtbar

Die mittig in der Tabelle erscheinenden Pfeile stellen positive bzw. negative Veränderungen zwischen dem relevanten Haushaltsjahr und dem Vorjahr dar, die Pfeile auf der rechten Seite zwischen dem letzten Jahr der mittelfristigen Finanzplanung und dem relevanten Haushaltsjahr. Wenn Sie den Pfeil auswählen, wird Ihnen die Abweichung sowohl in Euro als auch in Prozent angezeigt. Durch Anklicken des Pfeiles öffnet sich eine Grafik mit den wesentlichsten Veränderungen.

Der Finanzplan und die Investitionen

Die Tabelle zum Finanzplan entspricht im Wesentlichen dem Aufbau und den Funktionen des Ergebnisplans. Details zu den Konten können per Mausklick aufgerufen werden.

Finanzplan								
	Ist 2018	Plan 2019	Plan 2020	Abw.	Plan 2021	Plan 2022	Plan 2023	Trend
<u>Einzahlungen laufende Verwaltung</u>	681.906.314	702.169.475	744.096.817	↗	761.287.082	764.485.913	776.897.669	↗
<u>Auszahlungen laufende Verwaltung</u>	649.927.772	691.333.549	729.166.241	↘	744.380.054	744.414.294	755.753.041	↘
Saldo aus lfd. Verwaltungstätigkeit	31.978.542	10.835.926	14.930.576	↗	16.907.028	20.071.619	21.144.628	↗
<u>Einzahlungen Investitionstätigkeit</u>	4.325.715	12.939.550	20.099.746	↗	13.200.617	6.859.057	3.710.890	↘
<u>Auszahlungen Investitionstätigkeit</u>	17.888.413	35.209.051	55.978.448	↘	54.902.331	16.159.340	3.352.994	↘
Saldo Investitionstätigkeit	-13.562.698	-22.269.501	-35.878.702	↘	-41.701.714	-9.300.283	357.896	↗
<u>Einzahlungen Finanzierungstätigkeit</u>	18.859.550	26.299.517	39.118.654	↗	42.412.597	9.883.660	10.000	↘
<u>Auszahlungen Finanzierungstätigkeit</u>	36.144.037	7.702.702	13.549.570	↘	6.052.235	6.282.467	6.322.347	↘
Saldo Finanzierungstätigkeit	-17.284.487	18.596.815	25.569.084	↗	36.360.362	3.601.193	-6.312.347	↘
Änderung der eigenen liquiden Mittel	1.131.357	7.163.240	4.620.958	↘	11.565.676	14.372.529	15.190.177	↗

In den anschließenden Diagrammen werden die Entwicklung der investiven Ein- und Auszahlungen sowie die Verteilung der investiven Ein- und Auszahlungen auf die verschiedenen Produktbereiche dargestellt.

Produkthaushalt
Organisationshierarchie
2020
 Anzeigen

- Gesamthaushalt**
 - 1. Dezernat I - Zentrale Dienste, Kommunalaufsicht und Controlling
 - 2. Dezernat II - Finanzen, Sicherheit und Ordnung
 - 3. Dezernat III - Soziales und Gesundheit
 - 4. Dezernat IV - Bauen, Umwelt und Verbraucherschutz
 - 5. Dezernat V - Bildung, Jugend und Strukturentwicklung
 - 6. BL - Behördenleitung, Stabstellen, Gleichstellung, Personalrat
 - 7. AD - Allgemeine Deckungsmittel

Entwicklung und Zusammensetzung der Ein- und Auszahlungen aus Investitionstätigkeit



Mit Klick auf diesen Link werden die wichtigsten Investitionsmaßnahmen aufgelistet

Einzelmaßnahmen Investitionen

[wichtige Investitionen](#)

Die Kennzahlen

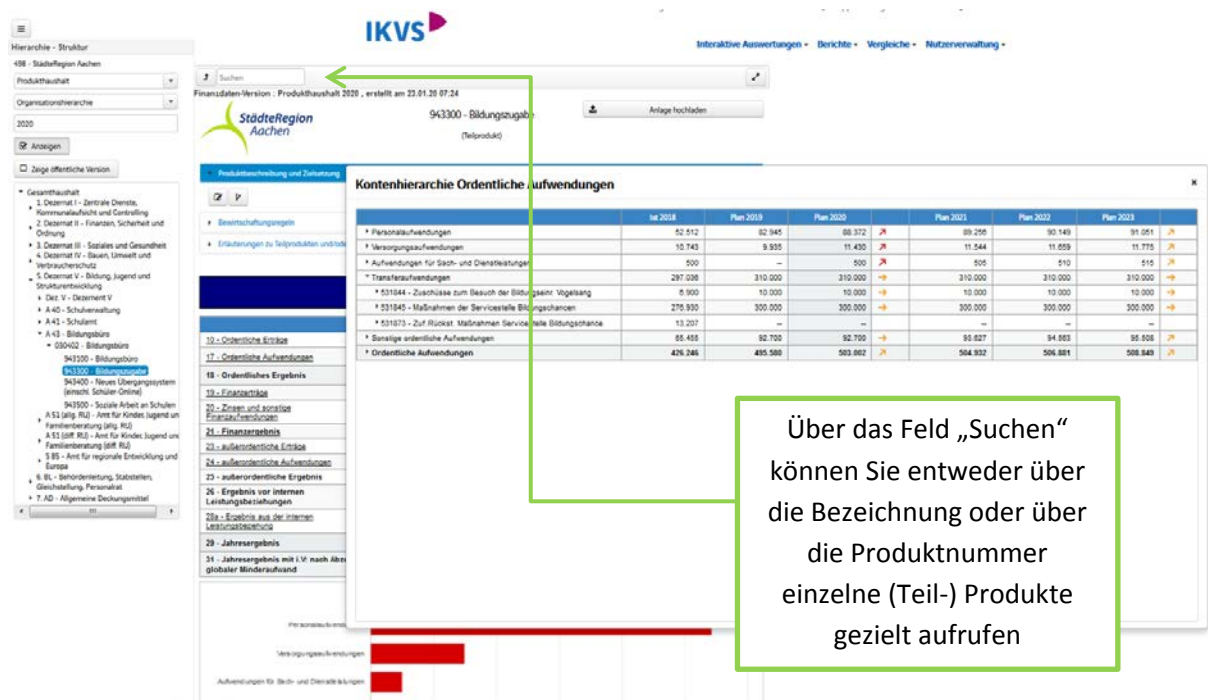
Abschließend werden die verschiedenen NKF-Kennzahlen wie zum Beispiel der Aufwandsdeckungsgrad oder die Zuwendungsquote dargestellt.

NKF-Kennzahlen

NKF-Kennzahlen	Ist 2018	Plan 2019	Plan 2020	Plan 2021	Plan 2022	Plan 2023
Steuerquote [%]	1,46	1,42	1,19	1,19	1,42	1,42
Zuwendungsquote [%]	9,98	11,59	12,61	12,50	11,45	11,53
Aufwandsdeckungsgrad [%]	97,35	96,55	96,89	97,13	97,43	97,63
Personalintensität [%]	15,02	15,88	15,64	15,53	15,72	15,69
Sach- und Dienstleistungsintensität [%]	10,71	8,91	9,42	8,79	8,75	8,47
Transferaufwandsquote [%]	67,11	68,20	66,60	67,68	68,73	69,09
Zinslastquote [%]	0,21	0,28	0,29	0,29	0,31	0,46

Praxisbeispiel

Sie möchten beispielsweise erfahren, in welcher Höhe die StädteRegion Aachen, Zuschüsse im Rahmen der Bildungszugabe leistet?



The screenshot shows the IKVS (Interaktive Kassenwirtschaft) interface. A search bar at the top contains '943300 - Bildungszugabe'. Below it, a table titled 'Kontenhierarchie Ordentliche Aufwendungen' displays financial data for various categories from 2018 to 2023. A green box highlights the search bar and the table, with a text box explaining that users can search by product name or number to view specific data.

	Ist 2018	Plan 2019	Plan 2020	Plan 2021	Plan 2022	Plan 2023
* Personalaufwendungen	52.512	62.945	66.372	69.258	90.148	91.051
* Versorgungsaufwendungen	10.743	9.935	11.430	11.544	11.059	11.775
* Aufwendungen für Sach- und Dienstleistungen	500	—	500	505	510	515
* Transferaufwendungen	287.036	310.000	310.000	310.000	310.000	310.000
* 531844 - Zuschüsse zum Besuch der Bildungseinr. Vögelang	6.900	10.000	10.000	10.000	10.000	10.000
* 531845 - Maßnahmen der Servicestelle Bildungschancen	270.930	300.000	300.000	300.000	300.000	300.000
* 531873 - Zur. Rückst. Maßnahmen Service Alle Bildungschance	13.207	—	—	—	—	—
* Sonstige ordentliche Aufwendungen	65.455	62.700	62.700	65.627	64.663	65.508
* Ordentliche Aufwendungen	476.246	495.580	583.662	583.662	584.932	586.843

Geben Sie also die Teilproduktnummer der Bildungszugabe „943300“ oder das Wort „Bildungszugabe“ ein, haben Sie mit Klick auf die ordentlichen Aufwendungen, Einsicht in die Höhe der geleisteten Transferaufwendungen.

Wir gestalten Zukunft!

www.staedteregion-aachen.de

StädteRegion Aachen
Der Städteregionsrat
A 20 | Kämmerei/Kasse
52090 Aachen

Thomas Claßen
Telefon +49(241)5198-2414
E-Mail thomas.classen@staedteregion-aachen.de

 [StaedteRegion.Aachen](https://www.facebook.com/StaedteRegion.Aachen)

 [staedteregion_aachen](https://www.instagram.com/staedteregion_aachen)

 [@SR_Aachen_News](https://twitter.com/@SR_Aachen_News)

 [StaedteRegionAachen](https://www.youtube.com/StaedteRegionAachen)